



سانپ جو ڪُچڻ



هڪ وڏو عالمي صحت جو مسئلو آهي، جنهن ۾ هر سال لڳ ڀڳ Snakebite 5.4 ملين ڪيس ۽ 138,000 موت واقع ٿين ٿا. پاڪستان ۾، خاص ڪري بهراڙي وارن علائقن ۾ نانگ جو ڪاڇ هڪ وڏو صحت جو مسئلو آهي. طبي خيال ۽ اينٽي وينم تائين محدود رسائي جي ڪري، هزارين ڪيس هر سال ڪيترن ئي موت سان گڏ ٿين ٿا. سنڌ، پنجاب ۽ بلوچستان جا علائقا خاص ڪري متاثر ٿيا آهن.

زهريلي نانگن جا قسم

وائپر



نانگ



ڪاڇر هيڊز



ڪيڙ

خاصيتون



ٽڪندي وارو سر



چٽي اکيون



ٻه ناسور

ايلپيڊس

ڪوبرا



ڪريٽ



مرجان سانپ

خاصيتون

اڳيون ڏند



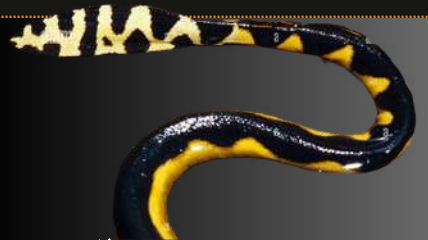
گول اکيون

سامونڊي نانگ



سامونڊي ماحول ۾ مليو.

خاصيتون



ترڙ لاءِ هڪ ڪڙيل دم



پٺيءَ تي ڏند



زهريلي نانگن جا قسم



پاڪستان ۾ زهريلي نانگن جا قسم

دبي جو
(زرس)



پنجاب، سندھ، بلوچستان،
کي پي کي، آزاد ڄمون ۽
ڪشمير

ڪريٽ



پنجاب، سندھ

ناگن

پنجاب، سندھ،
بلوچستان، کي پي
کي، آزاد ڄمون ۽
ڪشمير



همپ-نڪ
وارو گدڙ
وائپر

سندھ، پنجاب،
بلوچستان



Ari Scaled
Viper

پنجاب، سندھ،
بلوچستان، کي پي



ڪنگ
ڪوبرا

سندھ، پنجاب،
بلوچستان



ڪريٽ

پنجاب، سندھ،
بلوچستان، کي پي



گاڙهي
داغدار پت
وائپر

گلگت بلتستان،
خيبر پختون
خواهه



هماليه جي پت
وائپر

خيبر پختونخوا
هه، گلگت
بلتستان



دهڪ
Vala
Viper

سندھ، بلوچستان





سانپ جو ڪچڙ



مون سون جي موسم / ٻوڏ دوران نانگ جو ڪاڇ

مون سون جي موسم ۾ نانگن جي روين ۽ رهڻي ڪهڻي ۾ تبديلين جي ڪري سانپ جي وڃڻ جو خطرو وڌي ويندو آهي. احتياطي اپاءَ وٺڻ ۽ ابتدائي امداد جي صحيح قدمن کي ڄاڻڻ سان، فرد ۽ برادريون سانپ جي چڪ جي خطري ۽ اثر کي خاص طور تي گهٽائي سگهن ٿيون.

چوماسي دوران خطري ۾ اضافو

آبي رهائش:

ٻوڏ وارا علائقا نانگن کي گهرن ۽ باغن سميت اعليٰ زمين تي منتقل ڪن ٿا.



گهٽ نمائش

مٽيءَ جي حالت نانگن کي ڏسڻ ۾ مشڪل بڻائي ٿي.

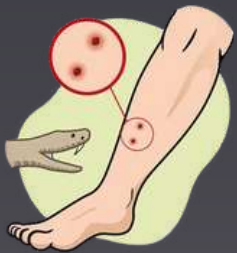


ٻاهرين تفريح

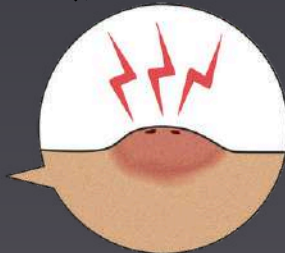
وڌيڪ ٻاهرين ڪم سانپ جي مقابلي جي خطرن کي وڌائي ٿو.



نانگ جي ڪاڇ جي علامت کي سڃاڻڻ



ڏندن جا نشان



ڪڪڙ جي چوٽاري
سوڄڻ ۽ لالچ



سانس ۾ ڏڪيائي



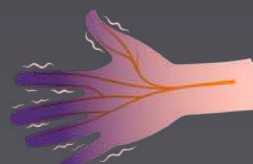
پسڻ ۽ لوڻ



الٽي ۽ الٽي



مبهم نظر



ٻي جسي يا
پرندڙ



درد ۽ نرمي

سانپ جي چڪ کان پوءِ ڇا ڪجي؟

علامتن جي ظاهر ٿيڻ ۾ جيڪو وقت لڳندو آهي ۽ نانگ جي کاڄ کان پوءِ فوري طبي علاج جي ضرورت مختلف عنصرن تي دارومدار رکي ٿي، جنهن ۾ نانگ جو قسم، زهر جي انجنڙ جي مقدار، ڪنگڙ جي جاءِ، ۽ مريض جي عمر، صحت شامل آهن. ۽ سائيز.



پرسڪون رهو

پرسڪون رهڻ جسم ۾ زهر جي پکيڙ کي گهٽائڻ ۾ مدد ڪري سگهي ٿي. خوف ۽ پریشاني کي ڪنٽرول ڪرڻ ۾ مدد لاءِ گهرا سانس وٺو.

1



نانگ کان فاصلو

وڌيڪ ڪٽڻ کان بچڻ لاءِ پري وڃو. جيڪڏهن محفوظ آهي، سانپ جي ظاهر کي نوٽ ڪريو يا طبي پروفيسر جي مدد لاءِ فوٽو وٺو.

2

چڪڙ واري علائقي کي اڃا تائين ۽ هيٺ

ڪوشش ڪريو متاثر ٿيل عضون کي جيترو ممڪن طور تي رکو. جيڪڏهن ضروري هجي ته، عضون کي متحرڪ ڪرڻ لاءِ هڪ اسپلنٽ يا سخت شيءِ استعمال ڪريو.

3



رت جي گردش

ڪنهن به تنگ لباس، انگوزي، يا پين شين کي هٽايو جيڪو ڪنگڙ واري سائيت جي ويجهو آهي جيڪو سوز جي ڪري ٿشو کي نقصان پهچائي سگهي ٿو.

4



صفائي

چمڙي جتي زهر کي ختم ڪرڻ لاءِ صابن ۽ پاڻي سان نرمي سان ڌو. شراب سان صاف يا لاڳو نه ڪريو.

5



عضون جي پوزيشن

زهر جي پکيڙ کي گهٽ ڪرڻ لاءِ دل جي سطح تي يا ان کان هيٺ ڪنگڙ کي جاءِ ڏيو.

6



هنگامي خدمتن کي ڪال ڪريو.

ڊائل ڪريو (1122) يا جيترو جلدي ٿي سگهي ويجهي اسپتال ڏانهن وڃو.

7

ٺڱ جي ڪاڻ جي صورت ۾ ڇا نگهجي ۽ ڇا نه ڪجي

ڇا ڪجي



پرسڪون رهو
۽ سوڳوارن کي تسلي
ڏي.



سانپ کان
آهستي آهستي
هليو



جيڪڏهن ٺڱ اڪين تي
زهر اچائي. پاڻي سان
فوري طور ڌو.



زخم کي هٿ نه ڏيو



مٿاثر علائقن جي
چوڌاري ٺڱ شيون
هٽايو



مريض کي پنهنجي پاسي
تي ڪوڙ ڪريو ۽ حرڪت
کي محدود ڪريو



فوري طور تي علاج لاءِ
ويجهي صحت جي
سهولت تي وڃو

ڇا نه ڪجي



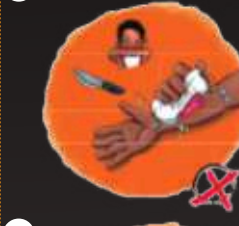
پريشان نه ٿيو - ان جي
بدران انهن پهرين قدمن
تي عمل ڪريو



ٺڱ سان ملڻ جي صورت
۾، ٺڱ تي حملو نه ڪريو



جيڪڏهن ٺڱ اڪين تي
زهر اچائي. اڪين کي نه
ڌو جيئن ان سان
انفيڪشن ۽ زهر ڦهلاجي
ٿو.



زخم کي ڌوئي، ڪٽي يا
چوس نه



مٿاثر ٿيل علائقي کي پٽي
نه ڪريو. اهو عضوي
نقصان يا موت جو سبب
ٻڻجي سگهي ٿو



مريض کي ان جي پٽي
تي منتقل نه ڪريو



روايتي طريقا استعمال
نه ڪريو

نانگ جي ڪنگڙ کان پاسو ڪريو

سانپ جي ڪنگڙ کان ڪيئن بچجي



نانگن کان بچڻ
لاءِ رستن تي سفر
ڪريو



نانگن کي پڙڪائڻ کان
پاسو ڪريو. آهستي
آهستي واپس وڃو ۽ ان
کي جاءِ ڏيو.



سانپ جي علائقن
۾ ڊگهي پتلون،
ٿلهي جراب ۽ بوت
پائڻ.



رات جو محتاط رهو، رات جو
هڪڙو ٽارچ استعمال ڪريو؛
ڪيترائي نانگ ڪڏهن ڪڏهن
وڌيڪ سرگرم هوندا آهن.



هٿ جي حفاظت
لاءِ دستانو
استعمال ڪريو.



پٿرن جا ڍير، لاڳڙ ۽ ٻيا مله
هٽايو جتي سانپ لڪائي
سگهن.



خاص طور تي محتاط رهو
جڏهن قدم کڻڻ ۽ پنهنجا هٿ
پٿر جي چوڌاري رکڻ



نانگن کي ڪيمپ/گهر ۾ داخل
ٿيڻ کان روڪڻ لاءِ داخل ٿيڻ
واري پوائنٽن کي سيل ۽
ٽوڙيو.



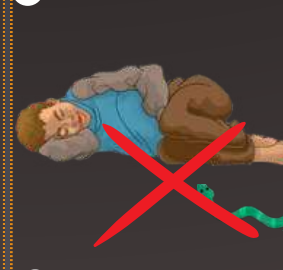
ڊگهي گھاس ۾ هلڻ
وقت ڊگهي لٺ
استعمال ڪريو.



گهر ۾ آڻڻ يا استعمال ڪرڻ
کان اڳ ڪاٺيون ۽ ٻيون
شيون چيڪ ڪريو.



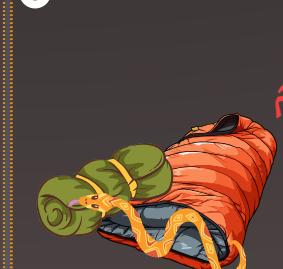
جاڻو مقامي سانپ ۽
انهن جي رهائش کي
منهن ڏيڻ کان بچڻ لاءِ



زمين تي سمهڻ کان پاسو
ڪريو. زمين تي سمهڻ سان
نانگن جو خطرو وڌي ٿو.



ٻارن کي نانگن ۽ نانگن
کان بچاءُ بابت سيڪاريو.



ٿڌي موسم ۾ محتاط ره؛ گرم
جڳهن جي چڪاس ڪريو.



افواهون آهن

حقيقتون

سڀ نانگ زهريلا ۽ موتمار آهن.

اڪثر نانگ بي ضرر هوندا آهن. ڪجهه زهر آهن

نانگ توهان جي پٺيان ڊوڙندو توهان کي ڪٽڻ لاءِ.

نانگ دفاعي طور تي چڙهندا آهن ۽ پوئتي هٽڻ پسند ڪندا آهن.

توڪي نانگ جي ڪاڇ مان زهر ڪڍڻو پوندو.

زهر چوسڻ سان زخم خراب ٿئي ٿو. فوري طور تي طبي مدد حاصل ڪريو

سانپ جي چڪ تي برف لڳائڻ سان مدد ملي ٿي.

برف جو استعمال رت جي وهڪري کي روڪي ٿو ۽ ٿشو کي نقصان پهچائي ٿو.

هڪ زهريلي نانگ جي چڪ هميشه موت جو نتيجو آهي.

فوري طبي علاج ۽ اينٽي وينم اڪثر زهريلي نانگ جي ڪنگڙ کي غير موتمار بڻائي ٿو.

توهان هڪ زهريلي نانگ کي صرف ان جي رنگ جي نمونن سان سڃاڻي سگهو ٿا.

رنگ هميشه سانپ جي سڃاڻپ لاءِ قابل اعتماد نه آهي.

جيڪڏهن نانگ جو مٿو ڪٽيو وڃي ته اهو هڪدم مري وڃي ٿو.

نانگ جو مٿو مارڻ کان پوءِ به ڪاٺي سگهي ٿو.

نانگ جوڙن ۾ سفر ڪن ٿا.

سانپ عام طور تي اڪيلو مخلوق آهن.

زهريلي نانگ جا هميشه ڏند هوندا آهن.

ڏندن وارا سڀئي نانگ زهريلي نه هوندا آهن، ۽ ڪجهه زهريلي نانگن ۾ ننڍڙا، گهٽ نمايان پنڱ هوندا آهن.

توهان هڪ زهريلي نانگ کي ان جي مٿي جي شڪل مان ٻڌائي سگهو ٿا.

سر جي شڪل زهر جو هڪ قابل اعتماد اشارو نه آهي. غير زهريلي نانگ زهريلي نانگن جي نقل ڪري سگهن ٿا.